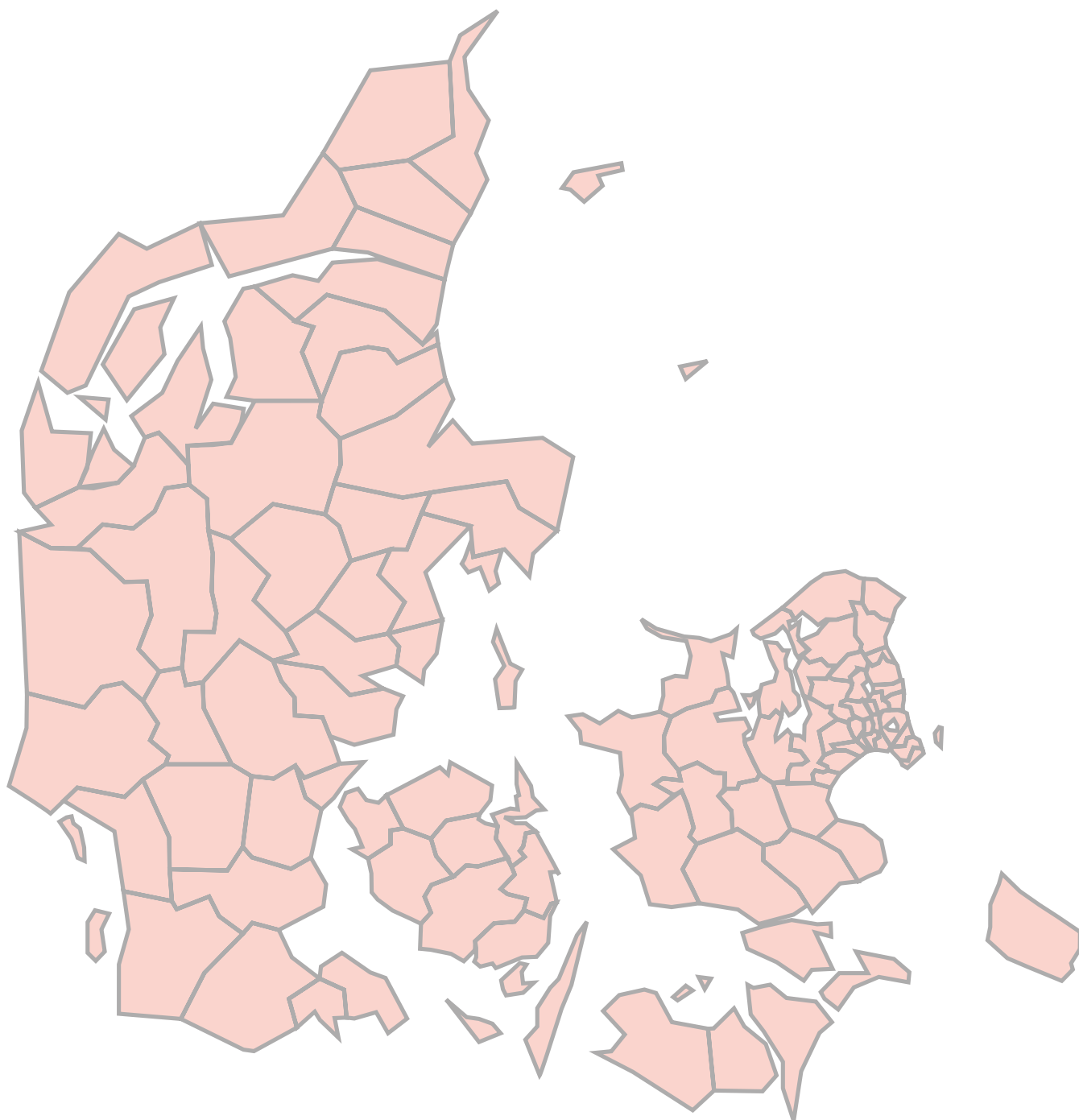


⇒ **METODE- OG DATAGRUNDLAG**



INDHOLD

METODEN – KORT FORTALT	3
DATAGRUNDLAG	4
2.1 Spørgeskemaundersøgelse: Lokalt Erhvervsklima 2019.....	4
2.2 Officielle statistiske indikatorer.....	4
BEREGNING AF KOMMUNERNES PLACERING	5
3.1 Placering på indikatorer fra spørgeskemaundersøgelse	5
3.2 Placering på indikatorer fra officiel statistik	6
3.3 Beregning af overordnet rangering	8
3.4 Eksempel på beregning af placering i kategori.....	9
BILAG 1: DATABESKRIVELSE.....	10
Overordnet vurdering af erhvervsvenligheden.....	10
Kategori: Infrastruktur og transport.....	10
Kategori: Arbejdskraft	12
Kategori: Uddannelse.....	13
Kategori: Kommunal sagsbehandling.....	15
Kategori: Skatter, afgifter og gebyrer	17
Kategori: Fysiske rammer.....	18
Kategori: Brug af private leverandører	20
Kategori: Kommunens image.....	21
Kategori: Information og dialog med kommunen.....	22
BILAG 2: VÆGTGRUNDLAG FOR LOKALT ERHVERVSKLIMA	23
ANTAL SVAR I KOMMUNERNE.....	26

METODEN – KORT FORTALT

Lokalt Erhvervsclima 2019 er en landsdækkende undersøgelse, der evaluerer og sammenligner erhvervsvenligheden i landets kommuner. Alle kommuner, med undtagelse af Læsø, Fanø, Samsø, Langeland og Ærø, indgår i undersøgelsen. Vurderingen af kommunernes erhvervsvenlighed er baseret på en tilfredshedsundersøgelse blandt de lokale virksomheder samt en lang række statistiske parametre, der indikerer, hvordan det er at drive virksomhed i kommunen.

I evalueringen af kommunernes erhvervsvenlighed bedømmes kommunerne på ni overordnede indsatsområder (Infrastruktur og transport, Arbejdskraft, Uddannelse, Kommunal sagsbehandling, Skatter, afgifter og gebyrer, Fysiske rammer, Brug af private leverandører, Kommunens image samt Information og dialog med kommunen). Kommunerne tildeles en score inden for hver kategori, baseret på virksomhedernes tilfredshed med det pågældende indsatsområde og på kommunens score i den offentligt tilgængelige statistik på området. Der udnævnes en samlet vinder af Lokalt Erhvervsclima 2019, baseret på kommunernes gennemsnitlige score i de ni kategorier og på et spørgsmål om virksomhedernes overordnede tilfredshed med kommunens erhvervsvenlighed.

I år er der foretaget nogle mindre justeringer i undersøgelsen. I spørgeskemaundersøgelsen er der tilføjet et nyt spørgsmål om sagsbehandling af byggesager. Spørgsmålet erstatter det tidligere spørgsmål om digital sagsbehandling. Der er også lavet en række ændringer til de statistiske indikatorer. I kategorien Arbejdskraft er indikatorerne Erhvervsfrekvens og Førtidspension ændret til at være forskellen mellem den faktiske og den forventede, hvor den forventede er beregnet på grundlag af kommunens socioøkonomiske sammensætning.

De tre indikatorer i Arbejdskraft; Andel af jobparate på kontanthjælpslignende ydelse, Andel i beskæftigelse seks måneder efter nyledighed samt Antal fuldtids personer på kontanthjælpslignende ydelser pr. 1.000 indbyggere i alderen 16-66 år, udgår og bliver erstattet af Beskæftigelsesministeriets benchmark. I kategorien Kommunal sagsbehandling er Sagsbehandlingstider på byggesager, andel indenfor servicemål en ny statistisk indikator, og i kategorien Fysiske rammer indgår den statistiske indikator Mobilt bredbånd for første gang i år.

DATAGRUNDLAG

Lokalt Erhvervsclima 2019 er baseret på i alt 68 indikatorer, der afspejler de kommunale vilkår for at drive virksomhed i kommunen. Data er dels hentet fra en omfattende landsdækkende spørgeskemaundersøgelse af danske virksomheders tilfredshed med den kommunale erhvervsvenlighed og dels fra officielle statistiske kilder.

2.1 Spørgeskemaundersøgelse: Lokalt Erhvervsclima 2019

I undersøgelsen af det lokale erhvervsclima indgår kvalitative målinger af danske virksomheders tilfredshed med kommunens indsats på 20 udvalgte områder samt et spørgsmål om kommunens overordnede erhvervsvenlighed. Målingerne er indsamlet ved en landsdækkende spørgeskemaundersøgelse blandt mere end 22.500 virksomheder i perioden april til maj 2019. I alt 7.332 virksomheder har besvaret spørgeskemaet. Der er indsamlet mindst 30 svar i hver kommune med undtagelse af Dragør (20 svar).

Fanø, Læsø, Langeland, Samsø og Ærø indgår ikke i undersøgelsen, da det ikke er muligt at indhente nok svar.

2.2 Officielle statistiske indikatorer

I vurderingen af det kommunale erhvervsclima indgår også statistik hentet fra følgende offentligt tilgængelige kilder:

1. Danmarks Statistik
2. Styrelsen for Arbejdsclarked og Rekruttering (Jobindsats)
3. Det Centrale Virksomhedsregister (CVR-registret)
4. Trafik-, Bygge- og Boligstyrelsen
5. Vejdirektoratet
6. Økonomi- og Indenrigsministeriet
7. Undervisningsministeriet
8. Styrelsen for It og Læring
9. Kommunernes Landsforening
10. Energistyrelsen (tjekditnet.dk)
11. Beskæftigelsesministeriet

BEREGNING AF KOMMUNERNES PLACERING

Kommunernes samlede placering beregnes ud fra en vægtet sammenvejning af kommunernes placering på i alt 68 indikatorer – 21 virksomhedsvurderinger baseret på svar fra en spørgeskemaundersøgelse og 47 statistiske parametre.

3.1 Placering på indikatorer fra spørgeskemaundersøgelse

I spørgeskemaundersøgelsen indgår spørgsmål på de 20 udvalgte områder samt et spørgsmål om kommunens overordnede erhvervsvenlighed:

Infrastruktur og transport

1. Det kommunale vejnet
2. Kommunal kollektiv trafik

Arbejdskraft

3. Kommunens indsats for at opfylde virksomhedernes behov for kvalificerede medarbejdere
4. Jobcentrenes samarbejde med virksomhederne

Uddannelse

5. De kommunale folkeskolars samarbejde med virksomhederne

Kommunal sagsbehandling

6. Kompetent og hurtig sagsbehandling af din virksomheds miljøforhold
7. Kompetent og hurtig sagsbehandling i forbindelse med byggesager
8. Kompetent og hurtig sagsbehandling i sygedagpengesager i den kommune, hvor virksomheden er placeret

Skatter, afgifter og gebyrer

9. Den kommunale indkomstskat set i forhold til serviceniveauet og kommunens økonomiske situation
10. Kommunale erhvervsskatter, afgifter og gebyrer

Fysiske rammer

11. Der findes erhvervsgrunde med plads til udvikling
12. Den lokale planlægning tager tilstrækkelig hensyn til erhvervslivet
13. Kommunens indsats for at sikre bredbånd- og mobildækning

Brug af private leverandører

14. Kommunens udbudsproces over for private leverandører
15. Kommunens betalingsfrister

Kommunens image

16. Kommunens indsats for at fastholde og tiltrække nye virksomheder til kommunen
17. Kommunens indsats for at fastholde og tiltrække nye borgere til kommunen

Information og dialog med kommunen

18. Kommunens formidling af væsentlig information til din virksomhed
19. Dialogen mellem erhvervslivet og kommunens politikere
20. Dialogen mellem erhvervslivet og kommunens embedsmænd

Overordnet tilfredshed

21. Overordnet vurdering af erhvervsvenligheden

For hvert svar vejes virksomhedernes tilfredshed sammen til en samlet gennemsnitlig score på en skala fra 1 til 5:

- 1 – Meget utilfreds
- 2 – Utilfreds
- 3 – Hverken/eller
- 4 – Tilfreds
- 5 – Meget tilfreds

Besvarelsene ”Ved ikke” indgår ikke i beregningerne. Alle virksomheder indgår med samme vægt.

For hvert spørgsmål rangeres kommunerne på baggrund af den gennemsnitlige score. Hvis flere kommuner har samme score på et spørgsmål, tildeles de samme placering, svarende til den bedst mulige.

3.2 Placering på indikatorer fra officiel statistik

I de ni kategorier indgår 47 statistiske indikatorer, som dækker både niveauet i det seneste år (25) og ændringen over de sidste tre år (22).

Infrastruktur af transport

- 1. Indpendling (+ ændring)
- 2. Køreplanstimer pr. indbygger (+ ændring)
- 3. Udgifter til det kommunale vejnet pr. indbygger (+ ændring)
- 4. Udgifter til det kommunale vejnet pr. km kommunal vej (+ ændring)

Arbejdskraft

- 5. Forskel mellem faktisk og forventet andel på førtidspension
- 6. Beskæftigelsesministeriets Benchmark
- 7. Forskel mellem faktisk og forventet erhvervsfrekvens (+ ændring)
- 8. Private arbejdspladser pr. 1.000 indbyggere i alderen 16-66 år (+ ændring)

Uddannelse

- 9. Uddannelsesniveau (+ ændring)
- 10. Karakter folkeskolens afgangseksamen (+ ændring)
- 11. Fuldført mindst én ungdomsuddannelse efter 9. klasse (+ ændring)

Kommunal sagsbehandling

- 12. Andel af afsluttede sygedagpengeforløb af under to måneders varighed (+ ændring)
- 13. Sagsbehandlingstider for miljøsager, andel indenfor servicemålet (+ ændring)
- 14. Sygedagpenge, andel af delvise rask- og sygemeldinger (+ ændring)
- 15. Sagsbehandlingstider for byggesager, andel indenfor servicemål (+ ændring)

Skatter, afgifter og gebyrer

- 16. Dækningsafgift (+ ændring)
- 17. Grundskyld (+ ændring)
- 18. Udskrivningsprocent (+ ændring)

Fysiske rammer

- 19. Bredbåndsdækning download og upload (+ændring)
- 20. Erhvervsbygninger (+ ændring)
- 21. Mobilt bredbånd

Brug af private leverandører

- 22. Konkurrenceudsættelse af borgernære velfærdsopgaver (+ ændring)
- 23. Konkurrenceudsættelse af støttefunktioner og tekniske opgaver (+ ændring)

Kommunens image

- 24. Nettotilflytning til kommune pr. indbygger (+ ændring)
- 25. Nystartede virksomheder (+ ændring)

For hver enkelt statistisk indikator rangeres kommunerne på baggrund af den beregnede værdi. Hvis flere kommuner har samme værdi på en indikator, tildeles de samme placering, svarende til den bedst mulige.

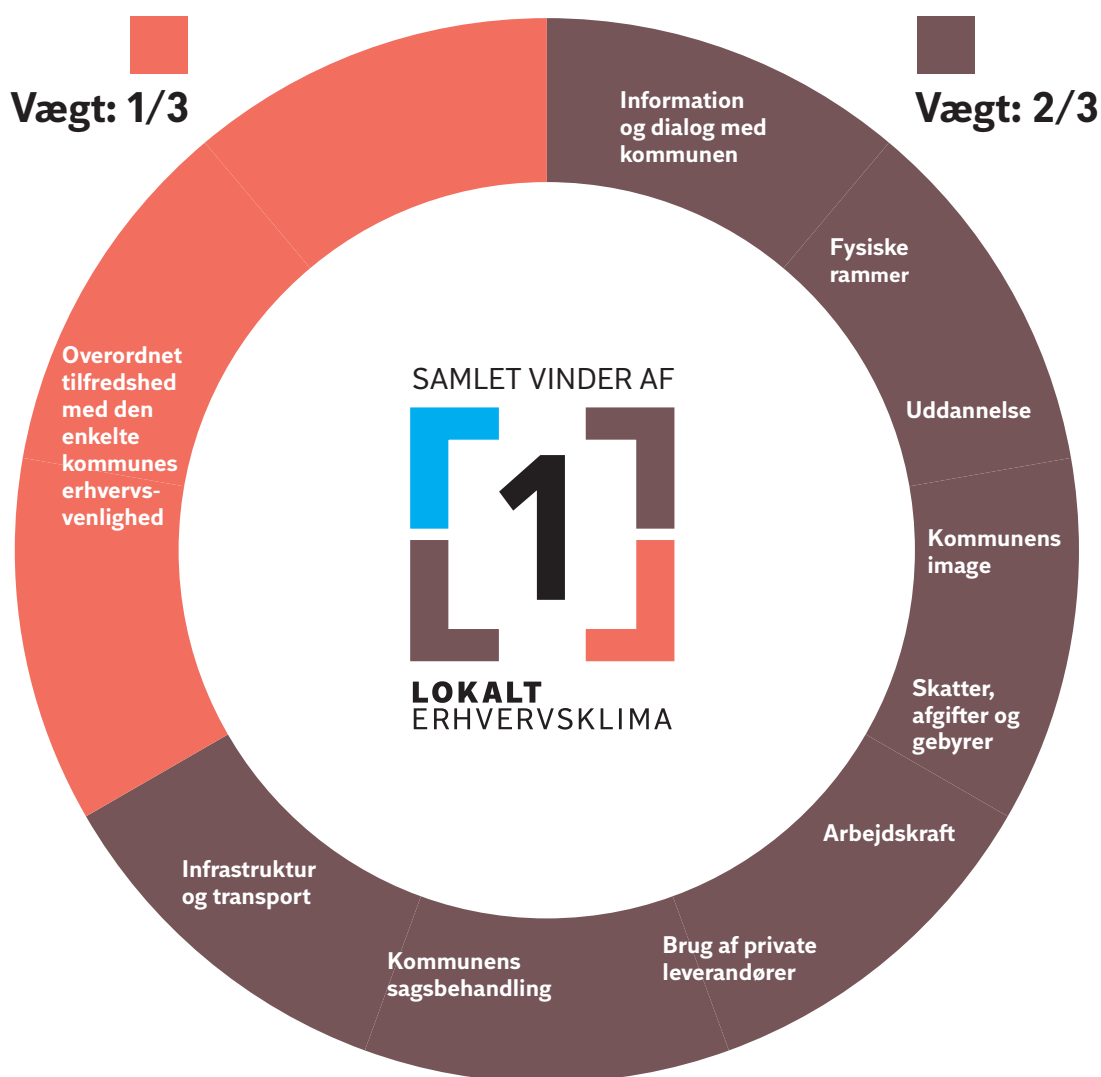
3.3 Beregning af overordnet rangering

I hver af de ni kategorier udregnes et gennemsnit af kommunens placeringer på spørgsmålene i kategorien samt et gennemsnit af kommunens placeringer på de relevante statistiske indikatorer. De to gennemsnit vejes sammen (hver vægter 50 pct.) i et nyt gennemsnit, der udgør kommunens endelige score i den enkelte kategori.

Den overordnede rangering af kommunerne i Lokalt Erhvervsklima 2019 er baseret på kommunernes gennemsnitlige score i de ni kategorier (som vægter 2/3) og deres placering på spørgsmålet om virksomhedernes overordnede vurdering af erhvervsvenligheden (som vægter 1/3).

Den overordnede vurdering af erhvervsvenligheden tildeles 1/3 vægt, fordi denne vurdering anses for at være en stærk indikator for, hvordan virksomhederne oplever, at kommunerne klarer sig i forhold til erhvervsvenlighed.

De enkelte indikatorers indflydelse på den samlede rangering er skitseret i nedenstående figur og i bilag 2.



3.4 Eksempel på beregning af placering i kategori

I tabellen ses et eksempel på en beregning af placeringen for Nordfyn i 2018. Metoden er den samme i år. I kategorien "Kommunens image" får de følgende placeringer på spørgsmålene; 11 og 29, hvilket i gennemsnit er 20 (se række spørgsmål i tabellen under "Kommunens image"). På de statistiske indikatorer får kommunen følgende placeringer; 75, 76, 38 og 88 og det giver et gennemsnit på 69,25 (se række statistik i tabellen under "Kommunens image"). Nu tages gennemsnit af 20 sammen med 69,25, hvilket er lig 44,63 (44,625), der er den gennemsnitlige placering på spørgsmål og statistik for Nordfyn (se række "Kommunens image" i tabellen). De 44,63 giver en placering som nummer 42 i kategorien "Kommunens image".

For at finde den samlede placering i Lokalt Erhvervsklima tages et gennemsnit af de gennemsnitlige placeringer i hver af de ni kategorier. Det giver den gennemsnitlige placering inden for de ni kategorier, hvilket vægter 2/3 (ganges med 2/3). Det ligges sammen med spørgsmålet om den overordnede tilfredshed, der vægter den sidste 1/3 (ganges med 1/3) af den samlede score i undersøgelsen.

Nordfyns kommune (2018)	Værdi	Placering (gns.)
Infrastruktur og transport		43 (45,31)
<i>Spørgsmål</i>		(49,5)
Det kommunale vejnet	3,53	43
Kommunal kollektiv trafik	3,14	56
<i>Statistik</i>		(41,13)
Indpendling	0,32	62
Indpendling, ændring over tre år	0,01	69
Udgifter til det kommunale vejnet pr. indbygger	1,89	13
Udgifter til det kommunale vejnet pr. indbygger, ændring over tre år	0,22	35
Udgifter til det kommunale vejnet pr. km kommunal vej	68,22	56
Udgifter til det kommunale vejnet pr. km kommunal vej, ændring over tre år	8,40	41
Køreplanstimer pr. indbygger	0,80	50
Køreplanstimer pr. indbygger, ændring over tre år	0,19	3
Kommunens image		42 (44,63)
<i>Spørgsmål</i>		(20)
Kommunens indsats for at fastholde og tiltrække nye borgere til kommunen	3,88	11
Kommunens indsats for at fastholde og tiltrække nye virksomheder til kommunen	3,63	29
<i>Statistik</i>		(69,25)
Nystartede virksomheder	3,36	75
Nystartede virksomheder, ændring over tre år	0,09	76
Nettoutilflytning til kommunen pr. indbygger	0,01	38
Nettoutilflytning til kommunen pr. indbygger, ændring over tre år	-0,01	88
Samlede resultater		
Infrastruktur		43 (45,31)
Arbejdskraft		11 (29,71)
Uddannelse		53 (51,58)
Kommunal sagsbehandling		2 (13,7)
Skatter, afgifter og gebyrer		11 (17,25)
Fysiske rammer		4 (19,21)
Brug af private leverandører		19 (37,63)
Kommunens image		42 (44,63)
Information og dialog		2 (3)
Overordnet vurdering af erhvervsvenligheden	4,05	4
Samlet rangering		5 (20,74)

Bilag 1:

DATABESKRIVELSE

I det følgende beskrives de 68 indikatorer, der indgår i Lokalt Erhvervsklima 2019.

Overordnet vurdering af erhvervsvenligheden

Beskrivelse: Virksomhedernes svar på spørgsmålet om tilfredsheden med kommunens overordnede erhvervsvenlighed.

Kommentar: Den overordnede vurdering af kommunens erhvervsvenlighed afspejler, om virksomhederne overordnet set er tilfredse med den kommunale indsats over for erhvervslivet.

Kilde: DI-spørgeskema: Lokalt Erhvervsklima 2019

Kategori: Infrastruktur og transport

Spørgsmål

Det kommunale vejnet

Beskrivelse: Virksomhedernes gennemsnitlige tilfredshed med kommunens indsats for det kommunale vejnet.

Kommentar: Virksomheder er afhængige af et velfungerende lokalt vejnet, således at medarbejdere og produkter effektivt og hurtigt kan transporteres fra A til B.

Kilde: DI-spørgeskema: Lokalt Erhvervsklima 2019.

Kommunal kollektiv trafik

Beskrivelse: Virksomhedernes gennemsnitlige tilfredshed med kommunens indsats for den kommunale kollektive trafik.

Kommentar: En velfungerende kommunal kollektiv trafik øger mobiliteten og gør det nemmere at tiltrække arbejdskraft. Virksomheder, der har en velfungerende adgang til kollektiv trafik, er mere attraktive for pendlere.

Kilde: DI-spørgeskema: Lokalt Erhvervsklima 2019.

Statistik

Andel indpendlere i kommunen

Beskrivelse: Antal personer med arbejdssted i kommunen og bopæl i en anden kommune i pct. af personer med arbejdssted i kommunen.

Kommentar: En høj indpendling afspejler, at kommunen er i stand til at tiltrække arbejdskraft fra andre kommuner. En stor indpendling kan indikere, at kommunen tiltrækker flere virksomheder, end den har arbejdsstyrke til. En stor indpendling kan samtidig afspejle, at den tilgængelige arbejdskraft i kommunen ikke er tilstrækkelig. Men dette forhold fanges delvist i erhvervsfrekvensen, og derfor anses en stor indpendling som positivt.

Kilder: Danmarks Statistik (PEND101 og RAS301), 2017.

Ændring i andel indpendlere i kommunen over de sidste tre år

Beskrivelse: Ændringen fra 2014 til 2017 i antal personer med arbejdssted i kommunen og bopæl i en anden kommune i pct. af personer med arbejdssted i kommunen.

Kommentar: En stigende indpendling afspejler, at kommunen er bedre i stand til at tiltrække arbejdskraft fra andre kommuner.

Kilder: Danmarks Statistik (PEND101 og RAS301), 2014 og 2017.

Køreplanstimer pr. indbygger

Beskrivelse: Antal køreplanstimer pr. indbygger.

Kommentar: En velfungerende kommunal kollektiv trafik øger mobiliteten og gør det nemmere at tiltrække arbejdskraft. Når der er et stort antal brugere, er der behov for et større udbud (flere køreplanstimer) for at sikre en god betjening. Antallet af køreplanstimer er derfor opgjort i forhold til antal indbyggere.

Denne indikator er baseret på tilgængelige tal fra Trafik-, Bygge- og Boligstyrelsen. Busdrift finansieres af både kommuner og regioner. Opgørelsen tager ikke hensyn til ændringer i finansieringsmodellen mellem kommuner og regioner.

Kilder: Trafik-, Bygge- og Boligstyrelsen og Danmarks Statistik (BY2), 2017.

Ændring i køreplanstimer pr. indbygger over de sidste tre år

Beskrivelse: Ændring i antal køreplanstimer pr. indbygger fra 2014 til 2017.

Kommentar: En stigning i antallet af køreplanstimer indikerer en forbedring af den kommunale kollektive trafik, hvilket øger mobiliteten og gør det nemmere at tiltrække arbejdskraft.

Kilder: Trafik-, Bygge- og Boligstyrelsen og Danmarks Statistik (BY2), 2014 og 2017.

Udgifter til det kommunale vejnet pr. indbygger

Beskrivelse: Gennemsnitlige udgifter til anlæg og vedligehold af det kommunale vejnet i de tre år, 2016-2018, pr. indbygger.

Kommentar: Kommunernes udgifter til det kommunale vejnet har betydning for, om det kommunale vejnet både kan blive udbygget, forbedret og vedligeholdt. Der er brug for flere midler, når mange trafikanter benytter vejnettet, og udgifterne til det kommunale vejnet er derfor opgjort i forhold til antal indbyggere.

Kilder: Danmarks Statistik (REGK31 og BY2), 2016-2018.

Ændring i udgifter til det kommunale vejnet pr. indbygger over de sidste tre år

Beskrivelse: Ændringen i de gennemsnitlige udgifter til anlæg og vedligehold af det kommunale vejnet pr. indbygger i perioderne 2013-2015 og 2016-2018.

Kommentar: En stigning i kommunens vejudgifter indikerer, at kommunen investerer i at udbygge og/eller forbedre det kommunale vejnet, hvilket er en fordel for erhvervslivet.

Kilder: Danmarks Statistik (REGK31 og BY2), 2013-2018.

Udgifter til det kommunale vejnet pr. km. kommunal vej

Beskrivelse: Gennemsnitlige udgifter til anlæg og vedligehold af det kommunale vejnet i de tre år, 2016-2018, pr. km kommunal vej.

Kommentar: Et længere vejnet kræver flere midler til vedligehold. Som et supplement til udgifterne pr. indbygger er udgifterne til det kommunale vejnet derfor også opgjort i forhold til km. kommunal vej.

Kilder: Danmarks Statistik (REGK31) og Vejdirektoratet, 2016-2018.

Ændring i udgifter til det kommunale vejnet pr. km. kommunal vej over de sidste tre år

Beskrivelse: Ændringen i de gennemsnitlige udgifter til anlæg og vedligehold af det kommunale vejnet pr. km kommunal vej i perioderne 2013-2015 og 2016-2018.

Kommentar: En stigning i kommunens vejudgifter indikerer, at kommunen investerer i at udbygge og/eller forbedre det kommunale vejnet, hvilket er en fordel for erhvervslivet.

Kilder: Danmarks Statistik (REGK31) og Vejdirektoratet, 2013-2018.

Kategori: Arbejdskraft

Spørgsmål

Jobcentrenes samarbejde med virksomhederne

Beskrivelse: Virksomhedernes gennemsnitlige tilfredshed med de lokale jobcentres samarbejde med virksomhederne.

Kommentar: Velfungerende jobcentre bidrager til, at virksomhederne kan finde de nødvendige medarbejdere. Længere perioder med ubesatte stillinger i en virksomhed kan resultere i tabt produktion og værdiskabelse.

Kilde: DI-spørgeskema: Lokalt Erhvervsclima 2019.

Kommunens indsats for at opfylde virksomhedernes behov for kvalificeret arbejdskraft

Beskrivelse: Virksomhedernes gennemsnitlige tilfredshed med kommunens indsats for at opfylde virksomhedernes behov for kvalificeret arbejdskraft.

Kommentar: Adgangen til kvalificeret arbejdskraft er afgørende for, at virksomhederne kan producere og levere services på konkurrencedygtige vilkår. Mangel på kvalificeret arbejdskraft kan resultere i tab af ordrer og tabt produktion.

Kilde: DI-spørgeskema: Lokalt Erhvervsclima 2019.

Statistik

Forskel mellem faktisk og forventet erhvervsfrekvens

Beskrivelse: Erhvervsfrekvensen er andelen af indbyggere i alderen 16-64 år, der indgår i den kommunale arbejdsstyrke (ledige + beskæftigede). Den forventede erhvervsfrekvens er erhvervsfrekvensen, som man kan forvente på baggrund af kommunens socioøkonomiske sammensætning.

Kommentar: En høj erhvervsfrekvens afspejler en stor arbejdsstyrke, hvilket gør det nemmere for virksomhederne at finde medarbejdere i kommunen.

Kilde: Danmarks Statistik (RAS200), 2017

Ændring i forskellen mellem faktisk og forventet erhvervsfrekvens over de sidste tre år

Beskrivelse: Ændring fra 2014 til 2017 i forskellen mellem den faktiske og forventede erhvervsfrekvens. Erhvervsfrekvensen er andelen af indbyggere i alderen 16-64 år, der indgår i den kommunale arbejdsstyrke (ledige + beskæftigede). Den forventede erhvervsfrekvens er erhvervsfrekvensen, som man kan forvente på baggrund af kommunens socioøkonomiske sammensætning.

Kommentar: En stigende erhvervsfrekvens afspejler en stigende arbejdsstyrke, hvilket gør det nemmere for virksomhederne at finde medarbejdere i kommunen.

Kilde: Danmarks Statistik (RAS200), 2014 og 2017

Private arbejdspladser

Beskrivelse: Antal private arbejdspladser pr. 1.000 indbyggere i alderen 16 – 66 år.

Kommentar: Antallet af private arbejdspladser indikerer kommunens evne til at fostre og tiltrække private virksomheder.

Kilder: Danmarks Statistik (RAS301 og BY2), 2017

Ændring i arbejdspladser i den private sektor over de sidste tre år

Beskrivelse: Ændringen fra 2014 til 2017 i antallet af private arbejdspladser pr. 1.000 indbyggere i alderen 16 – 66 år.

Kommentar: Udviklingen i antallet af private arbejdspladser indikerer, om kommunen er blevet bedre til at fostre og tiltrække private virksomheder.

Kilder: Danmarks Statistik (RAS301 og BY2), 2014 og 2017

Beskæftigelsesministeriets benchmark - alle ydelser

Beskrivelse: Beskæftigelsesministeriet måler, hvor gode kommunerne er til at få deres borgere væk fra offentlig forsørgelse. Med offentlig forsørgelse er områderne dagpenge, sygedagepenge og kontanthjælp omfattet. Førtidspension er dermed ikke inkluderet i Beskæftigelsesministeriets benchmark.

Kommentar: Statistikken er en indikator for, hvor god kommunen er til at mindske perioden, som kommunens indbyggere er på midlertidig offentlig forsørgelse, hvilket øger arbejdsudbuddet i kommunen. Et stort arbejdsudbud hjælper virksomhederne med at få tilstrækkeligt arbejdskraft

Kilde: Beskæftigelsesministeriet 2019.

Forskell mellem faktisk og forventet andel på førtidspension i alderen 18-64 år

Beskrivelse: Forskellen mellem faktisk og forventet andel på førtidspension i alderen 18-64 år. Den forventede andel på førtidspension er andelen på førtidspension, som man kan forvente på baggrund af kommunens socioøkonomiske sammensætning.

Kommentar: Statistikken er en indikator for, hvor god kommunen er til at sikre at så få som muligt af kommunens indbyggere ender med at være parkeret på permanent offentlig forsørgelse. Færre på permanent offentlig forsørgelse øger arbejdsudbuddet i kommunen, hvilket hjælper virksomhederne med at få tilstrækkeligt arbejdskraft. Førtidspension indgår ikke i Beskæftigelsesministeriets Benchmark.

Kilde: Styrelsen for Arbejdsmarked og Rekruttering (Jobindsats) og Danmarks Statistik, 2018.

Kategori: Uddannelse

Spørgsmål

De kommunale folkeskolel samarbejde med virksomhederne (f.eks. virksomhedsrelevant undervisning og virksomhedsbesøg)

Beskrivelse: Virksomhedernes gennemsnitlige tilfredshed med samarbejdet med de kommunale folkeskoler. Folkeskolerne har siden 2014 skulle samarbejde med det omkringliggende samfund. Siden 2017 har det yderligere været en forpligtigelse for skolerne at samarbejde med det lokale erhvervsliv. Samarbejdet skal bidrage til at kvalificere elevernes uddannelsesvalg efter folkeskolen og til at gøre undervisningen mere anvendelsesorienteret.

Kommentar: Mange elever kender ikke til dagligdagen på en virksomhed. Derfor er det et mål for DI og for folkeskolereformen, at eleverne skal få deres egne oplevelser af karriere og jobmuligheder på virksomheder.

Kilde: DI-spørgeskema: Lokalt Erhvervsklima 2019.

Statistik

Uddannelsesniveau

Beskrivelse: Andel af 25 – 64-årige med en uddannelse efter grundskolen.

Kommentar: Et højt uddannelsesniveau indikerer, at virksomhederne har gode muligheder for at rekruttere kvalificerede medarbejdere i området.

Kilde: Økonomi- og Indenrigsministeriets kommunale nøgletal, 2018.

Ændring i uddannelsesniveaueet over de sidste tre år

Beskrivelse: Ændringen fra 2015-2018 i andelen af 25 – 64-årige med en uddannelse efter grundskolen.

Kommentar: Et stigende uddannelsesniveaue indikerer, at virksomhederne har bedre muligheder for at rekruttere kvalificerede medarbejdere i området.

Kilde: Økonomi- og Indenrigsministeriets kommunale nøgletal, 2015-2018.

Karakterer i folkeskolens afgangseksamen

Beskrivelse: Folkeskoleelevernes karakterer sammenlignet med elever med samme baggrund.

Kommentar: Forskellen mellem den gennemsnitlige karakter ved 9. klasses afgangseksamen og det forventede gennemsnit for elever med samme baggrund. En høj gennemsnitlig karakter ved 9. klasses afgangseksamen indikerer, at virksomhederne har gode muligheder for at hyre kvalificerede medarbejdere.

Kilde: Undervisningsministeriets nøgletal for folkeskole, 2018

Ændring i karakterer i folkeskolens afgangseksamen over de sidste tre år

Beskrivelse: Ændringen fra 2015-2018 i folkeskoleelevernes karakterer sammenlignet med elever med samme baggrund.

Kommentar: En stigning i den gennemsnitlige karakter ved 9. klasses afgangseksamen korrigeret for den socioøkonomiske sammensætning i kommunen indikerer et stigende kompetenceniveaue, hvilket giver virksomhederne bedre muligheder for at hyre kvalificerede medarbejdere fremadrettet.

Kilde: Undervisningsministeriets nøgletal for folkeskole, 2015-2018.

Fuldført mindst én ungdomsuddannelse efter 9. klasse

Beskrivelse: Andel af 9. klasses årgang, der forventes at fuldføre mindst én ungdomsuddannelse inden for ti år efter 9. klasse.

Kommentar: Andel af 9. klasses årgang, der forventes at gennemføre gymnasiale og erhvervsfaglige uddannelser samt Særlig Tilrettelagt Ungdomsuddannelse og Kombineret Ungdomsuddannelse inden for de kommende ti år. Målingen afspejler virksomhedernes muligheder for at hyre kvalificerede medarbejdere i kommunen.

Kilde: Beregninger af Styrelsen for It og Læring, baseret på Danmarks Statistiks registre, 2016.

Ændring i fuldført mindst én ungdomsuddannelse efter 9. klasse over de sidste tre år

Beskrivelse: Ændringen fra 2013 til 2016 i andelen af 9. klasses årgang, der forventes at fuldføre mindst én ungdomsuddannelse inden for ti år efter 9. klasse.

Kommentar: En stigende andel af 9. klasses årgang, der forventes at gennemføre en ungdomsuddannelse, indikerer, at virksomhederne har bedre muligheder for at hyre kvalificerede medarbejdere i kommunen.

Kilde: Beregninger af Styrelsen for It og Læring, baseret på Danmarks Statistiks registre, 2016.

Kategori: Kommunal sagsbehandling

Spørgsmål

Kompetent og hurtig sagsbehandling af din virksomheds miljøforhold

Beskrivelse: Virksomhedernes gennemsnitlige tilfredshed med kommunens indsats for kompetent og hurtig sagsbehandling af virksomhedernes miljøforhold.

Kommentar: Kompetent og hurtig sagsbehandling af virksomhedernes miljøforhold mindsker virksomhedernes administrative byrder.

Kilde: DI-spørgeskema: Lokalt Erhvervsklima 2019.

Kompetent og hurtig sagsbehandling i forbindelse med byggesager

Beskrivelse: Virksomhedernes gennemsnitlige tilfredshed med kommunens indsats for kompetent og hurtig sagsbehandling af byggesager

Kommentar: Kompetent og hurtig sagsbehandling af byggesager mindsker virksomhedernes administrative byrder

Kilde: DI-spørgeskema: Lokalt Erhvervsklima 2019.

Kompetent og hurtig sagsbehandling i sygedagpengesager

Beskrivelse: Virksomhedernes gennemsnitlige tilfredshed med kommunens indsats for kompetent og hurtig sagsbehandling i sygedagpengesager (i den kommune, hvor virksomheden er placeret).

Kommentar: Kompetent og hurtig sagsbehandling i sygedagpengesager mindsker virksomhedernes administrative byrder.

Kilde: DI-spørgeskema: Lokalt Erhvervsklima 2019.

Statistik

Sagsbehandlingstider for miljøsager, andel indenfor servicemål

Beskrivelse: Andel af miljøsager, der er sendt til godkendelse i kommunen, som opfylder servicemålet for behandlingstid. Miljøsager omfatter sager, der behandles efter miljøbeskyttelsesloven.

Kommentar: En kort sagsbehandlingstid på miljøsager mindsker de administrative byrder og hjælper virksomhederne med hurtigere at komme i gang.

Kilde: Kommunernes Landsforening, 2018.

Ændring i andelen af miljøsager indenfor servicemål for sagsbehandlingstid over det seneste år

Beskrivelse: Ændringen fra 2017 til 2018 i andelen af miljøsager, der er sendt til godkendelse i kommunen, som opfylder servicemålet for behandlingstid. Miljøsager omfatter sager, der behandles efter miljøbeskyttelsesloven.

Kommentar: En kortere sagsbehandlingstid på miljøsager indikerer, at kommunen bliver bedre til at mindske de administrative byrder.

Kilde: Kommunernes Landsforening, 2017-2018.

Sagsbehandlingstider for byggesager, andel indenfor servicemål

Beskrivelse: Andel af byggesager, der er sendt til godkendelse i kommunen, som opfylder servicemål for behandlingstid. Der er set på byggesager inden for industri- og lagerbygninger samt etagebyggeri til både erhverv og bolig.

Kommentar: En kort sagsbehandlingstid på byggesager mindsker de administrative byrder og hjælper virksomhederne med hurtigere at komme i gang.

Kilde: Kommunernes Landsforening, 2018.

Ændring i andelen af byggesager indenfor servicemål for sagsbehandlingstid over det seneste år

Beskrivelse: Ændringen fra 2017 til 2018 i andelen af byggesager, der er sendt til godkendelse i kommunen, som opfylder servicemålet for behandlingstid. Der er set på byggesager inden for industri- og lagerbygninger samt etagebyggeri til både erhverv og bolig.

Kommentar: En kortere sagsbehandlingstid på byggesager indikerer, at kommunen bliver bedre til at mindske de administrative byrder.

Kilde: Kommunernes Landsforening, 2017-2018.

Sygedagpenge, andel af delvise rask- og sygemeldinger

Beskrivelse: Andelen af sygedagpengeforløb, hvor den sygemeldte er delvist syge- eller raskmeldt inden for den valgte periode. I målingen indgår alle sygedagpengeforløb, hvor der er en registrering af, hvor mange timer den sygemeldte har genoptaget arbejdet.

Kommentar: En høj andel af delvise rask- og sygemeldinger indikerer, at jobcenteret er gode til at få de sygemeldte tilbage på deres arbejdsplads.

Kilde: Styrelsen for Arbejdsmarked og Rekruttering (Jobindsats), 2018

Sygedagpenge, ændring i andelen af delvise rask- og sygemeldinger over de sidste tre år

Beskrivelse: Ændringen fra 2015-18 i andelen af sygedagpengeforløb, hvor den sygemeldte er delvis syge- eller raskmeldt inden for den valgte periode. I målingen indgår alle sygedagpengeforløb, hvor der er en registrering af, hvor mange timer den sygemeldte har genoptaget arbejdet.

Kommentar: En stigende andel af delvise rask- og sygemeldinger indikerer, at jobcenteret er bedre til at få de sygemeldte tilbage på deres arbejdsplads.

Kilde: Styrelsen for Arbejdsmarked og Rekruttering (Jobindsats), 2018

Andel af afsluttede sygedagpengeforløb af under to måneders varighed

Beskrivelse: Andelen af afsluttede sygedagpengeforløb i perioden, der har haft en varighed på op til otte uger. Et sygedagpengeforløb er afsluttet, hvis personen ikke modtager sygedagpenge den følgende dag. Den arbejdsgiverbetalte periode de første 30 dage indgår ikke i perioden.

Kommentar: En høj andel af korte sygedagpengeforløb indikerer, at jobcenteret er gode til at behandle sagerne hurtigt og få folk tilbage i job.

Kilde: Styrelsen for Arbejdsmarked og Rekruttering (Jobindsats), 2018

Ændring i andelen af afsluttede sygedagpengeforløb af under to måneders varighed

Beskrivelse: Ændring fra 2015-18 i andelen af afsluttede sygedagpengeforløb, der har haft en varighed på op til otte uger. Et sygedagpengeforløb er afsluttet, hvis personen ikke modtager sygedagpenge den følgende dag. Den arbejdsgiverbetalte periode de første 30 dage indgår ikke i perioden.

Kommentar: En stigende andel af korte sygedagpengeforløb indikerer, at jobcenteret er bedre til at behandle sagerne hurtigt og få folk tilbage i job.

Kilde: Styrelsen for Arbejdsmarked og Rekruttering (Jobindsats), 2018

Kategori: Skatter, afgifter og gebyrer

Spørgsmål

Den kommunale indkomstskat set i forhold til serviceniveauet og kommunens økonomiske situation

Beskrivelse: Virksomhedernes gennemsnitlige tilfredshed med niveauet for personskatter set i forhold til serviceniveauet og den økonomiske situation i kommunen.

Kommentar: Det er vigtigt, at der er en sammenhæng mellem de skattekrone, som kommunen opkræver, og det serviceniveau, som borgerne tilbydes inden for de økonomiske rammer den enkelte kommune har. Er der ikke denne sammenhæng, kan kommunen med fordel effektivisere sin drift og sænke skatterne. Det vil reducere det indenlandske omkostningsniveau og styrke rammevilkårene for danske virksomheder.

Kilde: DI-spørgeskema: Lokalt Erhvervs klima 2019.

Kommunale erhvervsskatter, afgifter og gebyrer (f.eks. dækningsafgift, affalds- og byggesagsgebyrer)

Beskrivelse: Virksomhedernes gennemsnitlige tilfredshed med de kommunale erhvervsskatter, afgifter og gebyrer (f.eks. affalds- og byggesagsgebyrer).

Kommentar: Høje kommunale erhvervsskatter, afgifter og gebyrer påfører virksomhederne ekstra omkostninger, hvilket svækker den lokale konkurrenceevne.

Kilde: DI-spørgeskema: Lokalt Erhvervs klima 2019.

Statistik

Udskrivningsprocent

Beskrivelse: Den kommunale udskrivningsprocent afspejler de kommunale personskatter.

Kommentar: Lave skatter tilskynder til en øget arbejdsindsats, hvilket er en styrke for erhvervslivet.

Kilde: Danmarks Statistik (PSKAT), 2019.

Ændring i udskrivningsprocenten over de sidste tre år

Beskrivelse: Ændring i den kommunale udskrivningsprocent fra 2016 til 2019.

Kommentar: En reduceret udskrivningsprocent tilskynder til en øget arbejdsindsats, hvilket er en styrke for erhvervslivet.

Kilde: Danmarks Statistik (PSKAT), 2016-19.

Grundskyld

Beskrivelse: Kommunens grundskyldspromille.

Kommentar: En høj grundskyldspromille svækker de lokale virksomheders konkurrenceevne.

Kilde: Økonomi- og Indenrigsministeriets kommunale nøgletal, 2019 .

Ændring i grundskylden over de sidste tre år

Beskrivelse: Ændring i kommunens grundskyldspromille fra 2016 til 2019.

Kommentar: En stigning i grundskyldspromillen svækker de lokale virksomheders konkurrenceevne.

Kilde: Økonomi- og Indenrigsministeriets kommunale nøgletal, 2016-19.

Dækningsafgift

Beskrivelse: Kommunerne kan fastsætte dækningsafgift af visse private forretningsejendomme. Denne dækningsafgift pålægges ejendomme, der anvendes til kontor, forretning, hotel, fabrik, værksted og lignende.

Kommentar: Dækningsafgiften er en omkostning for virksomhederne. Høje dækningsafgifter svækker de lokale virksomheders konkurrenceevne.

Kilde: Økonomi- og Indenrigsministeriets kommunale nøgletal, 2019.

Ændring i dækningsafgiften over de sidste tre år

Beskrivelse: Ændring i dækningsafgiften fra 2016 til 2019. Kommunerne kan fastsætte dækningsafgift af visse private forretningsejendomme. Denne dækningsafgift pålægges ejendomme, der anvendes til kontor, forretning, hotel, fabrik, værksted og lignende.

Kommentar: Dækningsafgiften er en omkostning for virksomhederne. En stigning i dækningsafgifterne svækker de lokale virksomheders konkurrenceevne.

Kilde: Økonomi- og Indenrigsministeriets kommunale nøgletal, 2016-19.

Kategori: Fysiske rammer

Spørgsmål

Der findes erhvervsgrunde med plads til udvikling

Beskrivelse: Virksomhedernes gennemsnitlige tilfredshed med kommunens indsats for at sikre erhvervsgrunde med plads til udvikling.

Kommentar: Udbuddet af lokale erhvervsgrunde med plads til udvikling er afgørende for at kunne tiltrække og fastholde vækstvirksomheder.

Kilde: DI-spørgeskema: Lokalt Erhvervsclima 2019.

Den lokale planlægning tager tilstrækkelig hensyn til erhvervslivet (f.eks. ved ikke at bygge boliger nær virksomheder)

Beskrivelse: Virksomhedernes gennemsnitlige tilfredshed med den lokale planlægnings hensyntagen til erhvervslivet.

Kommentar: Den lokale byplanlægning skal give plads til både by- og erhvervsudvikling. Hvis byplanlægningen ikke tager højde for erhvervslivet, kan virksomhederne ende med placeringer langt væk fra kunder og arbejdskraft.

Kilde: DI-spørgeskema: Lokalt Erhvervsclima 2019.

Kommunens indsats for at sikre mobil- og bredbåndsdækning (f.eks. sikre nem/billig opsætning af mobilmaster og mål for mobil- og bredbåndsdækning)

Beskrivelse: Virksomhedernes gennemsnitlige tilfredshed med kommunens indsats for at sikre en ordentlig mobil- og bredbåndsdækning.

Kommentar: En god mobil- og bredbåndsdækning er vigtig for virksomhederne.

Kommunen er ansvarlig for sagsbehandlingstider med henblik på gravetilladelser for kabler til bredbåndsdækning. Kommunen er ansvarlig for restriktioner for opsætning af master og lejeomkostninger.

Kilde: DI-spørgeskema: Lokalt Erhvervsclima 2019.

Statistik

Erhvervsbygninger

Beskrivelse: Fabrikker, værksteder o.l., el-, gas-, vand- og varmekværker, anden bygning til produktion, transport- eller garageanlæg, bygninger til kontor, handel, lager, offentlig administration mv. og uspecificeret transport og handel i procent af kommunens samlede antal bygninger.

Kommentar: Et stort antal erhvervsbygninger indikerer, at kommunen er i stand til at fostre og tiltrække virksomheder.

Kilde: Danmarks Statistik (BYGB12), 2019

Ændring i andelen af erhvervsbygninger over de sidste tre år

Beskrivelse: Ændringen fra 2016 til 2019 i andelen af fabrikker, værksteder o.l., el-, gas-, vand- og varmekværker, anden bygning til produktion, transport- eller garageanlæg, bygninger til kontor, handel, lager, offentlig administration mv. og uspecificeret transport og handel i procent af kommunens samlede antal bygninger.

Kommentar: Et stigende antal erhvervsbygninger indikerer, at kommunen er bedre til at fostre og tiltrække virksomheder.

Kilde: Danmarks Statistik (BYGB12), 2016-19.

Mobilt bredbånd

Beskrivelse: Geografisk dækning med mobil bredbånd på mindst 30 Mbit/s download for min. én operatør.

Kommentar: En god digital infrastruktur er nødvendig for at tiltrække virksomheder, herunder er det vigtigt med et udbud af mobilt bredbånd

Kilde: Energistyrelsen (tjekditnet.dk), 1. kvartal 2019

Bredbåndsdækning, 100 mbit/s download og 30 mbit/s upload.

Beskrivelse: Bredbåndsdækningen ved 100 mbit/s download- og 30 mbit/s uploadhastighed for virksomheder og borgere i kommunen.

Kommentar: En god digital infrastruktur er nødvendig for at tiltrække virksomheder, herunder er det vigtigt med en høj bredbåndshastighed.

Kilde: Energistyrelsen (tjekditnet.dk), 2018.

Ændring i bredbåndsdækning, 100 mbit/s download og 30 mbit/s upload, over de sidste tre år

Beskrivelse: Ændringen fra 2015 til 2018 i bredbåndsdækningen ved 100 mbit/s downloadhastighed og 30 mbit/s uploadhastighed for virksomheder og borgere i kommunen.

Kommentar: En stigning i bredbåndsdækningen er en forbedring af den digitale infrastruktur og dermed kommunens mulighed for at tiltrække virksomheder.

Kilde: Energistyrelsen (tjekditnet.dk), 2015 til 2018.

Kategori: Brug af private leverandører

Spørgsmål

Kommunens udbudsproces over for private leverandører (f.eks. udbudsmateriale, tidsfrister, dialog)

Beskrivelse: Virksomhedernes gennemsnitlige tilfredshed med kommunens udbudsproces over for private leverandører (udbudsmateriale, tidsfrister og dialog mv.).

Kommentar: Brug af private leverandører sikrer en mere effektiv konkurrence, hvor virksomheder kan byde ind på kommunale arbejdsopgaver.

Kilde: DI-spørgeskema: Lokalt Erhvervsklima 2019.

Kommunens betalingsfrister (rettidighed, længde)

Beskrivelse: Virksomhedernes gennemsnitlige tilfredshed med kommunens betalingsfrister.

Kommentar: Det svækker virksomhedernes likviditet, hvis de skal vente længe på at modtage betalinger fra kommunen, og forsinkede betalinger medfører øgede administrative byrder i forbindelse med indkrævning af restancer.

Kilde: DI-spørgeskema: Lokalt Erhvervsklima 2019.

Statistik

Konkurrenceudsættelse af støttefunktioner og tekniske opgaver

Beskrivelse: Indikatoren for konkurrenceudsættelse på hovedkonti 0, 2, 3 og 6 (byudvikling, bolig- og miljøforanstaltninger, transport og infrastruktur, undervisning og kultur samt fællesudgifter og administration) måler summen af de faktiske konkurrenceudsatte udgifter i kommunerne som andel af summen af udgifter, som det er muligt at konkurrenceudsætte.

Kommentar: En høj konkurrenceudsættelse af offentlige opgaver gør det nemmere for private virksomheder at byde på offentlige opgaver. Mange opgaver kan løses mere effektivt af private aktører.

Kilder: Økonomi- og Indenrigsministeriet, Danmarks Statistik og DI-beregninger, 2018

Ændring i konkurrenceudsættelsen af støttefunktioner og tekniske opgaver over de sidste tre år

Beskrivelse: Ændringen fra 2015-18 i indikatoren for konkurrenceudsættelse på hovedkonti 0, 2, 3 og 6 (byudvikling, bolig- og miljøforanstaltninger, transport og infrastruktur, undervisning og kultur samt fællesudgifter og administration), der måler summen af de faktiske konkurrenceudsatte udgifter i kommunerne som andel af summen af udgifter, som det er muligt at konkurrenceudsætte.

Kommentar: En stigende konkurrenceudsættelse af offentlige opgaver gør det nemmere for private virksomheder at byde på offentlige opgaver. Mange opgaver kan løses mere effektivt af private aktører.

Kilder: Økonomi- og Indenrigsministeriet, Danmarks Statistik og DI-beregninger, 2015-18.

Konkurrenceudsættelse af borgernære velfærdsopgaver

Beskrivelse: Indikator for konkurrenceudsættelse på hovedkonti 4 og 5 (sundhedsområdet samt sociale opgaver og beskæftigelse), der måler summen af de faktisk konkurrenceudsatte udgifter i kommunerne som andel af summen af udgifter, som det er muligt at konkurrenceudsætte.

Kommentar: En høj konkurrenceudsættelse af offentlige opgaver gør det nemmere for private virksomheder at byde på offentlige opgaver. Mange opgaver kan løses mere effektivt af private aktører.

Kilder: Økonomi- og Indenrigsministeriet, Danmarks Statistik og DI-beregninger, 2018

Ændring i konkurrenceudsættelsen af borgernære velfærdsopgaver over de sidste tre år

Beskrivelse: Ændringen fra 2015 - 2018 i indikatoren for konkurrenceudsættelse på hovedkonti 4 og 5 (sundhedsområdet samt sociale opgaver og beskæftigelse), der måler summen af de faktiske konkurrenceudsatte udgifter i kommunerne som andel af summen af udgifter, som det er muligt at konkurrenceudsætte.

Kommentar: En stigende konkurrenceudsættelse af offentlige opgaver gør det nemmere for private virksomheder at byde på offentlige opgaver. Mange opgaver kan løses mere effektivt af private aktører.

Kilder: Økonomi- og Indenrigsministeriet, Danmarks Statistik og DI-beregninger, 2018.

Kategori: Kommunens image

Spørgsmål

Kommunens indsats for at fastholde og tiltrække nye virksomheder

Beskrivelse: Virksomhedernes gennemsnitlige tilfredshed med kommunens indsats for at fastholde og tiltrække nye virksomheder.

Kommentar: Kommuner, der er i stand til at holde fast i og få nye virksomheder til, er med til at sikre et veletableret erhvervsliv, der muliggør erhvervsnetværk og samarbejde på tværs af forskellige virksomheder.

Kilde: DI-spørgeskema: Lokalt Erhvervsclima 2019.

Kommunens indsats for at fastholde og tiltrække nye borgere

Beskrivelse: Virksomhedernes gennemsnitlige tilfredshed med kommunens indsats for at fastholde og tiltrække nye borgere.

Kommentar: Kommuner, der er i stand til at fastholde og tiltrække nye borgere, er med til at sikre et lokalt eksistensgrundlag for virksomhederne gennem tilstedeværelsen af lokal arbejdskraft og forbrugere.

Kilde: DI-spørgeskema: Lokalt Erhvervsclima 2019.

Statistik

Nystartede virksomheder

Beskrivelse: Antal nyregistrerede virksomheder (A/S og ApS) pr. 1.000 indbyggere i kommunen.

Kommentar: Et stort antal nystartede virksomheder afspejler, at kommunen er i stand til at fostre og tiltrække virksomheder.

Kilder: Det Centrale Virksomhedsregister og Danmarks Statistik (BY2), 2018

Ændring i antallet af nystartede virksomheder over de sidste tre år

Beskrivelse: Ændringen fra 2015 til 2018 i antallet af nyregistrerede virksomheder (A/S og ApS) pr. 1.000 indbyggere i kommunen.

Kommentar: Et stigende antal nystartede virksomheder afspejler, at kommunen er gode til at fostre og tiltrække virksomheder.

Kilder: Det Centrale Virksomhedsregister og Danmarks Statistik (BY2), 2015-18.

Netttilflytning til kommunen pr. indbygger

Beskrivelse: Nettotilflytning og nettoindvandring til kommunen set i forhold til antallet af indbyggere i kommunen.

Kommentar: En høj nettotilflytning og nettoindvandring i forhold til antallet af indbyggere i kommunen viser, at kommunen er dygtig til at tiltrække nye borgere.

Kilde: Danmarks Statistik (BEV107 og BY2), 2018

Ændring i nettotilflytningen til kommunen pr. indbygger over de sidste tre år

Beskrivelse: Ændringen fra 2015 til 2018 i nettotilflytningen og nettoindvandringen til kommunen set i forhold til antallet af indbyggere i kommunen.

Kommentar: En stigende nettotilflytning og nettoindvandring i forhold til antallet af indbyggere i kommunen viser, at kommunen er gode til at tiltrække nye borgere.

Kilde: Danmarks Statistik (BEV107 og BY2), 2015-18.

Kategori: Information og dialog med kommunen

Spørgsmål

Kommunens formidling af væsentlig information til din virksomhed

Beskrivelse: Virksomhedernes gennemsnitlige tilfredshed med kommunens formidling af væsentlig information til virksomhederne.

Kommentar: Væsentlige informationer fra kommunen skal formidles hurtigt og klart, således at virksomhederne har mulighed for at agere og tilrette arbejdet derefter.

Kilde: DI-spørgeskema: Lokalt Erhvervs klima 2019.

Dialogen mellem erhvervslivet og kommunens politikere

Beskrivelse: Virksomhedernes gennemsnitlige tilfredshed med dialogen mellem erhvervslivet og kommunens politikere.

Kommentar: Det er vigtigt, at de kommunale politikere er lydhøre over for erhvervslivets behov og interesser, således at det kommunale arbejde understøtter gode vilkår for erhvervslivet.

Kilde: DI-spørgeskema: Lokalt Erhvervs klima 2019.

Dialogen mellem erhvervslivet og de kommunale embedsmænd

Beskrivelse: Virksomhedernes gennemsnitlige tilfredshed med dialogen mellem erhvervslivet og kommunens embedsmænd.

Kommentar: Det er vigtigt, at de kommunale embedsmænd er lydhøre over for erhvervslivets behov og interesser, således at det kommunale arbejde understøtter gode rammer for erhvervslivet.

Kilde: DI-spørgeskema: Lokalt Erhvervs klima 2019.

Bilag 2:

Vægtgrundlag for Lokalt Erhvervs klima

Vægt i pct.

Lokalt Erhvervs klima	100,00 pct.
Overordnet vurdering af erhvervsvenligheden	33,33 pct.
Kategorier	66,67 pct.
Infrastruktur og transport	7,41 pct.
<i>Spørgsmål</i>	3,70 pct.
Det kommunale vejnet	1,85 pct.
Kommunal kollektiv trafik	1,85 pct.
<i>Statistik</i>	3,70 pct.
Indpendling	0,46 pct.
Indpendling, ændring over tre år	0,46 pct.
Køreplanstimer pr. indbygger	0,46 pct.
Køreplanstimer pr. indbygger, ændring over tre år	0,46 pct.
Udgifter til det kommunale vejnet pr. indbygger	0,46 pct.
Udgifter til det kommunale vejnet pr. indbygger, ændring over tre år	0,46 pct.
Udgifter til det kommunale vejnet pr. km kommunal vej	0,46 pct.
Udgifter til det kommunale vejnet pr. km kommunal vej, ændring over tre år	0,46 pct.
Arbejds kraft	7,41 pct.
<i>Spørgsmål</i>	3,70 pct.
Jobcentrenes samarbejde med virksomhederne	1,85 pct.
Kommunens indsats for at opfylde virksomhedernes behov for kvalificerede medarbejdere	1,85 pct.
<i>Statistik</i>	3,70 pct.
Førtidspension	0,62 pct.
Beskæftigelsesministeriets Benchmark	0,62 pct.
Forskel mellem faktisk og forventet erhvervsfrekvens	0,62 pct.
Forskel mellem faktisk og forventet erhvervsfrekvens, ændring over tre år	0,62 pct.
Private arbejdspladser	0,62 pct.
Private arbejdspladser, ændring over tre år	0,62 pct.
Uddannelse	7,41 pct.
<i>Spørgsmål</i>	3,70 pct.
De kommunale folkeskolars samarbejde med virksomhederne	3,70 pct.
<i>Statistik</i>	3,70 pct.
Uddannelsesniveau	0,62 pct.
Uddannelsesniveau, ændring over tre år	0,62 pct.
Karakter folkeskolens afgangseksamen	0,62 pct.
Karakter folkeskolens afgangseksamen, ændring over tre år	0,62 pct.
Fuldført mindst én ungdomsuddannelse efter 9. klasse	0,62 pct.
Fuldført mindst én ungdomsuddannelse efter 9. klasse, ændring over tre år	0,62 pct.

Kommunal sagsbehandling	7,41 pct.
<i>Spørgsmål</i>	3,70 pct.
Kompetent og hurtig sagsbehandling af din virksomheds miljøforhold	1,23 pct.
Kompetent og hurtig sagsbehandling i sygedagpengesager	1,23 pct.
Kompetent og hurtig sagsbehandling i forbindelse med byggesager	1,23 pct.
<i>Statistik</i>	3,70 pct.
Andel af afsluttede sygedagpengeforløb af under to måneders varighed	0,46 pct.
Andel af afsluttede sygedagpengeforløb af under to måneders varighed, ændring over tre år	0,46 pct.
Sagsbehandlingstider for miljøsager, andel indenfor servicemål	0,46 pct.
Sagsbehandlingstider for miljøsager, andel indenfor servicemål, ændring over et år	0,46 pct.
Sagsbehandlingstider for byggesager, andel indenfor servicemål	0,46 pct.
Sagsbehandlingstider for byggesager, andel indenfor servicemål, ændring over et år	0,46 pct.
Sygedagpenge, andel af delvise rask- og sygemeldinger	0,46 pct.
Sygedagpenge, andel af delvise rask- og sygemeldinger, ændring over tre år	0,46 pct.
Skatter, afgifter og gebyrer	7,41 pct.
<i>Spørgsmål</i>	3,70 pct.
Den kommunale indkomstskat set i forhold til serviceniveauet og kommunens økonomiske situation	1,85 pct.
Kommunale erhvervsskatter, afgifter og gebyrer	1,85 pct.
<i>Statistik</i>	3,70 pct.
Dækningsafgift	0,62 pct.
Dækningsafgift, ændring over tre år	0,62 pct.
Grundskyld	0,62 pct.
Grundskyld, ændring over tre år	0,62 pct.
Udskrivningsprocent	0,62 pct.
Udskrivningsprocent, ændring over tre år	0,62 pct.
Fysiske rammer	7,41 pct.
<i>Spørgsmål</i>	3,70 pct.
Den lokale planlægning tager tilstrækkelig hensyn til erhvervslivet	1,23 pct.
Der findes erhvervsgrunde med plads til udvikling	1,23 pct.
Kommunens indsats for at sikre bredbånd- og mobildækning	1,23 pct.
<i>Statistik</i>	3,70 pct.
Bredbåndsdækning, 100 mbit/s download og 30 mbit/s upload	0,74 pct.
Bredbåndsdækning, 100 mbit/s download og 30 mbit/s upload, ændring over tre år	0,74 pct.
Erhvervsbygninger	0,74 pct.
Erhvervsbygninger, ændring over tre år	0,74 pct.
Mobilt bredbånd	0,74 pct.
Brug af private leverandører	7,41 pct.
<i>Spørgsmål</i>	3,70 pct.
Kommunens betalingsfrister	1,85 pct.
Kommunens udbudsproces over for private leverandører	1,85 pct.
<i>Statistik</i>	3,70 pct.
Konkurrenceudsættelse af borgernære velfærdsopgaver	0,93 pct.
Konkurrenceudsættelse af borgernære velfærdsopgaver, ændring over tre år	0,93 pct.
Konkurrenceudsættelse af støttefunktioner og tekniske opgaver	0,93 pct.
Konkurrenceudsættelse af støttefunktioner og tekniske opgaver, ændring over tre år	0,93 pct.

Kommunens image	7,41 pct.
<i>Spørgsmål</i>	3,70 pct.
Kommunens indsats for at fastholde og tiltrække nye borgere til kommunen	1,85 pct.
Kommunens indsats for at fastholde og tiltrække nye virksomheder til kommunen	1,85 pct.
<i>Statistik</i>	3,70 pct.
Nettotilflytning til kommune pr. indbygger	0,93 pct.
Nettotilflytning til kommune pr. indbygger, ændring over tre år	0,93 pct.
Nystartede virksomheder	0,93 pct.
Nystartede virksomheder, ændring over tre år	0,93 pct.
Information og dialog med kommunen	7,41 pct.
<i>Spørgsmål</i>	7,41 pct.
Dialogen mellem erhvervslivet og kommunens embedsmænd	2,47 pct.
Dialogen mellem erhvervslivet og kommunens politikere	2,47 pct.
Kommunens formidling af væsentlig information til din virksomhed	2,47 pct.

ANTAL SVAR I KOMMUNERNE

Kommune	Antal svar
Albertslund	76
Allerød	65
Assens	58
Ballerup	92
Billund	59
Bornholm	53
Brøndby	97
Brønderslev	48
Dragør	20
Egedal	46
Esbjerg	165
Favrskov	64
Faxe	55
Fredensborg	48
Fredericia	79
Frederiksberg	74
Frederikshavn	96
Frederikssund	66
Furesø	63
Faaborg-Midtfyn	68
Gentofte	85
Gladsaxe	87
Glostrup	56
Greve	94
Gribskov	60
Guldborgsund	63
Haderslev	75
Halsnæs	48
Hedensted	86
Helsingør	82
Herlev	85
Herning	118
Hillerød	79
Hjørring	96
Holbæk	79
Holstebro	78
Horsens	92
Hvidovre	78
Høje-Taastrup	86
Hørsholm	44
Ikast-Brande	74
Ishøj	44
Jammerbugt	49
Kalundborg	67
Kerteminde	43
Kolding	129
København	363

Kommune	Antal svar
Køge	92
Lejre	44
Lemvig	40
Lolland	59
Lyngby-Taarbæk	63
Mariagerfjord	70
Midelfart	66
Morsø	53
Norddjurs	58
Nordfyns	39
Nyborg	41
Næstved	90
Odder	37
Odense	158
Odsherred	43
Randers	125
Rebild	49
Ringkøbing-Skjern	73
Ringsted	56
Roskilde	100
Rudersdal	95
Rødovre	79
Silkeborg	95
Skanderborg	81
Skive	75
Slagelse	79
Solrød	34
Sorø	43
Stevns	41
Struer	34
Svendborg	74
Syddjurs	68
Sønderborg	90
Thisted	85
Tønder	60
Tårnby	56
Vallensbæk	38
Varde	66
Vejen	92
Vejle	121
Vesthimmerlands	60
Viborg	105
Vordingborg	60
Aabenraa	90
Aalborg	214
Aarhus	309
I alt	7.332



Dansk Industri
H. C. Andersens Boulevard 18
1553 København V
di@di.dk
di.dk